

肆、學院特色發展計畫(各學院)

三、人文暨資訊學院

(一) 定位與現況

1.校院發展與定位

民國 54 年大仁藥專建校後，積極辦學，頗獲教育及社會各界人士肯定；民國 92 年，我校升格為科技大學，推動校務發展計畫之際，成立「改名科技大學推動委員會」。籌備規劃改名為科技大學之同時，嚴謹配合教育部大學法之規定，修訂各學院的組織編制、會議及委員會運作、任務、執掌、分工等制度章程，規劃各學群朝院級整合發展。

民國 94 年本校改制為科技大學後，隨即成立藥學暨健康學院、休閒暨餐旅學院、資訊管理學院以及人文暨社會學院等四大學院。本校資訊管理學院配合本校以「健康、管理、休閒、社會福利」之四大志業，結合政府產業發展，設定學院願景為「成為廣受業界歡迎的培育搖籃」以及「成為智慧生活科技應用人才的培育園地」，並於 107 年奉核更名成為智慧生活管理學院。

在完善的校務及系所辦學自我品保機制下，校務發展中心透過目標管理 PDCA 模式，進行校務治理所實施之內外部稽核制度，積極思維能夠有效提升營運效能績效以及資產與財務之安全，各項決策皆能落實組織會議之追蹤管制。爰於今日時代產業之變遷，少子化現象嚴重衝擊等因素，本校務實考量之思維，遂於民國 107 年 8 月 1 日整併「人文暨社會學院」及「智慧生活管理學院」為人文暨資訊學院，由黃鼎倫教授接篆承擔。

本校發展主軸與特色，朝向「藥護關懷及社區永續」目標，以「務實致用」和「創新精進」為教學策略，培育具大健康大關懷之智能務實致用人才。爰此，人文暨社會學院配合校務發展規劃所勾勒之理想社會願景為「老吾老以及人之老，幼吾幼以及人之幼」；院務發展朝向「生命關懷」、「老幼共融」及「社區發展」專業知識學習定位；並訂定本學院五大特色如下：1.落實關懷生命，提升生命品質、2.連結地方資源，強化在地經營、3.深化實習成效與促進就業、4.強化產學合作與服務推廣、5.加強前瞻思維，拓展國際學術交流。

2.現況

因應今日社會發展趨勢，本學院長期教育目標規劃，將院內各學術單位依其功能，跨域整合為三大發展主軸：(1)以幼保系、社工系為基幹的老幼產業主軸，(2)以文創所為基幹之社造產業主軸，(3)以生命關懷學

系為基幹的殯葬產業主軸；此外，院內應日系(109 應外改名)、資娛系、多媒體設計系暨文創碩士在職專班(110 數媒改名)則以教學專業背景，提供三大主軸執行面所需之基本素養與技術知能。

目前本院轄下之系所如下：多媒體設計系文創(碩士班)、社會工作系(含碩士班)、應用日語系、幼兒保育系、資訊工程與娛樂科技系、行銷與流通管理系、生命禮儀暨關懷事業系，共計 2 個研究所、7 個科系所組成。院內師資截至 110 學年度，共計教師 47 位(教授 2 位，副教授 13 位，助理教授 20 位，講師 12 位)，學生 986 人(碩士班 84 人，日間部四技 318 人，進修部二技 584 人)。

3.組織架構

為利院務推動，設置院務會議、院教評會議、院課程委員會、院主管會議等各種委員會議，負責本院各項事宜。人文暨資訊學院組織架構如圖 13。

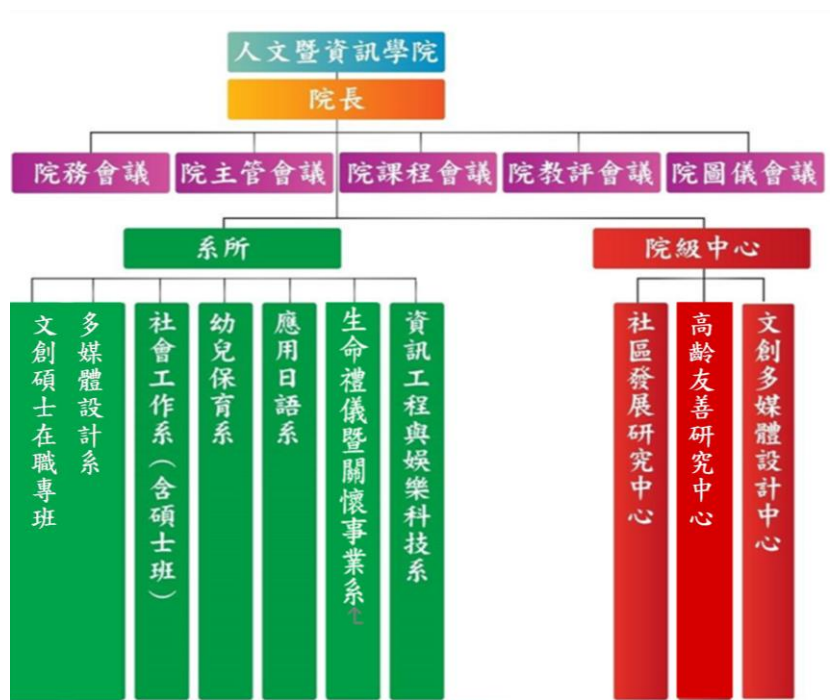


圖 13 人文暨資訊學院組織架構圖

(二) 教育目標

本院配合學校「培育具大健康大關懷之智能務實致用人才」之教育目標，整合各系專業知能，訂定學院之教育目標為：

- 1.深化全人教育。
- 2.實踐社會責任。
- 3.縮短學用落差。
- 4.拓展國際視野。

(三) 核心能力

- 1.具備人文關懷之能力。
- 2.具備資訊應用之能力。
- 3.具備生活美學之素養。
- 4.具備生命教育之素養。

(四) 院系 SWOT 分析

本院優勢:

- 1.以大社工理念規劃的多元課程與院所系的師資專長，符合目前社工職場發展趨勢。日本海外移地學習、勞動部長期照顧服務就業學程，增加學生國際視野與實務經驗，並建置高齡照顧職能實訓基地，減少學用落差的教學品質與口碑，已建立社會良好形象。
- 2.幼保系師資專長多元，師資專業包括幼教、小教、音樂、科教等領域，積極培育幼保所需人才。此外，本院承接公部門委辦非營利幼兒園、公共托育家園、托育資源中心及社區保母系統等，有效減少學用無落差以及強化就職銜接能量。
- 3.國內唯一培育殯葬產業人才之專業科系，並配合配合公部門政策設置喪禮服務人員技術士專業證照檢定場地，目前為國內殯葬人才重要養成基地。

本院劣勢:

- 1.重北輕南的大環境政策，台灣人口集中於六都，南部就業機會少，學生就讀南部偏遠學校意願明顯偏低。
- 2.學校位處屏東偏鄉，周邊交通環境與公共運輸系統連結度偏低，鹽埔鄉生活機能較不活絡，造成學生就學後產生轉學至都會學校現象。
- 3.經濟弱勢學生比例逐年升高，半工半讀的狀況影響學習品質，甚至續學意願。

本院機會:

- 1.高齡化社會明顯趨勢，政府積極推動長期照顧政策，社工及相關照顧服務性產業人力需求增加；目前政府為強化社會安全網，穩定社工人力，社工薪資大幅提升，畢業生起薪 34,916 元，優於一般大學應屆畢業生平均起薪。此外，政府友善育兒政策，積極設立公共托

嬰中心及育兒資源中心，非營利幼兒園等，並具體提升幼保人員薪資待遇起薪超過 3 萬元。

- 2.本院多媒體設計系屬屏東地區唯一，大學部學制規畫之平面設計、3D 影像、數位遊戲應用等專業領域符合產業行銷設計需求，另設高階文創產業碩士學制，整合大學部設計專業聚焦於生活應用產業與社區總體營造之創意加值。
- 3.國人對生命禮儀服務品質提升的高度期許，攸關內化服務品質的殯葬軟實力專業(如悲傷陪伴與殯葬衛生)，正是整合校內社工系、護理系與生命禮儀暨關懷事業系的極佳機會。
- 4.日本遊學、實習、工作潮流興起，年輕世代學子提升日語能力需求日增及渴望具備國際移動能力。

本院威脅:

- 1.高屏地區周邊大學因少子化影響，積極營造學生就學誘因，增加本院各系所招生之困難。
- 2.學生規模逐年縮小影響整體學校財務收入，形成院系強化專業教學設備與教學活動所需經費壓力日益增加。
- 3.身障生入學比例越來越高，教師與系所行政人員相對應具備之友善陪伴或輔導專業知能日漸不足。

因應對策

- 1.因應高齡化及少子化之浪潮，並配合長期照顧及友善育兒之國家政策，整合社工系及幼保系於老幼領域之專業能量，並搭配優秀系友之就職銜接，積極透過承接公部門委辦案件，持續推動官學合作之公共服務，不僅善盡大學社會責任及社會影響力，更提供學生實務演練之機會，強化理論與實作之連結，提升就業能力。
- 2.以大學社會責任 USR 實踐計畫為主軸平台，整合文化創意、多媒體設計、資訊娛樂等領域之師資專業與學生跨領域學習能量，聚焦社區地方文史與傳統產業，以課程規劃導入設計專業與創意內容，搭配課程實施減少學用落差。
- 3.透過悲傷輔導系統性的學習與訓練，強化殯葬產業服務人員具關懷陪伴專業知能，增加就業競爭力與提升永續經營的發展性。
- 4.提升同學國際移動能力，強化與日本相關學習機構或產業合作，擴大交流層面機會，積極鼓勵學生透過海外交換生學習、海外移地學習、海外實習等，減少學用落差。
- 5.積極與學輔中心專業連結，強化學院教職員專業輔導或陪伴知能，並帶動班級同儕融合學習與友善生活互動風氣。
- 6.深化師生情誼與系學會家族學伴功能，彌補學校所在區位不利因素。

(五) 亮點發展特色

為因應現今社會發展趨勢，學院長期教育目標規劃將各學術單位依功能性整合為三大發展主軸(圖 14)：以幼保系、社工系為基幹的老幼產業主軸，以文創所為基幹之社造產業主軸，以生命學程為基幹的殯葬產業主軸，其他應日系、數媒系則以其專業背景提供三大主軸執行面所需之知識技能。透過課程與相關計畫，培養學生成為解決高齡化社會衍生問題的專業人才，並實踐大學之社會責任。



圖 14 人文暨資訊學院發展規劃圖

1.整合文創設計，培育生活創意產業人才

隨著台灣經濟成長，目前已經從工業經濟轉型為服務經濟、知識經濟和創意經濟，也逐漸邁入體驗經濟的時代。以推動生活創意產業為核心，產業的優勢已經從土地、勞動力轉變為知識、創意、文化特色，不僅在精神層面上提升生活品質，更要運用在地資源與創意，開創出多元、豐富、且具獨特性的生活文化和文化生活。為培養未來社區的生活創意產業人才，透過師生團隊的實務專題計畫結合社區生活產業在原有創意和文化的基礎上整合多媒體設計專業能量，進行影音創作、手機 APP 設計、遊戲設計、AR&VR 設計等，並利用校園場域，增加師生創作能量，強化校園美學及藝術涵養。

藉由 USR 大學社會責任計畫，整合文化創意與多媒體設計，持續推動社區生活創意產業之能見度，將本校周邊社區的產業設計升級及產業轉型活化，做為整體區域發展的學習課題。延續以往的文創及設計能量，持續於生活產業資源中深化，期許學用合一的專業知能可以融入在地元素，培育具備熱情的斜槓青年，成為亮麗的生活創意產業人才。

2.發展老幼共融，培育幼兒保育人才

配合長期照護及友善育兒之國家政策以及朝向「老吾老以及人之老，幼吾幼以及人之幼」之社會遠景，規劃全齡友善照顧基地及老幼共融體驗教室，並結合社工系及幼保系之相關課程，規劃老幼共融服務技巧、親子活動設計及學生實務專題等相關課程，讓學生在校即能擁有實域操作的經驗，培養學生解決問題之能力以及連結課堂理論和實作技巧的機會。藉此，積極培育幼兒保育學生須具備之實務運用能力，縮短學用落差，進而培育跨領域優秀人才。

為實踐老幼共融之精神，整合社工系及幼保系專業能量，承辦高雄市三民兒福公共托嬰中心及育兒資源中心、屏東縣托育資源中心、屏東縣居家托育服務中心、屏東市社區公共托育家園、屏東縣鹽埔鄉公共托育家園、信義國小非營利幼兒園及長興國小非營利幼兒園，另外，為減少學用落差，規劃社工系及幼保系相關課程，透過增加學生移地學習及實習活動，達到職能實訓目的，縮短就業磨合時間。推動上開理念積極聘用優秀系友，緊密連結業界校友與在學學生，深耕業界之互動及交流，相互協助機構及園所宣導，提供優秀系友與具潛力學生相互交流之管道。也透過業界校友、承辦計畫機構及學校三方之積極互動，分享業界之對老幼共融之能力需求，並調整相關課程的規劃，達到學用合一，畢業即能與業界接軌之專業人力。

3.善盡社會責任，培育社會工作人才

自 108 學年度起，本校原銀髮創意產業管理學士學位學程正式融入社會工作系，故社工系二技學制延伸了銀髮與長期照顧課程模組，同時也因應社會高齡化的照顧需求，屏東縣人口老化高於全國平均，目前皆面臨社區高齡化、長者的照顧人力不足等問題，尤其偏鄉區域的資源與人力都較匱乏，顯示照顧服務體系的建置有其重要與急迫性。

為了善盡大學社會責任，近年積極承辦地方各項方案，期與屏東縣在地之各產業共榮發展，進而培養學生具備服務的知能與服務的素養，希望能夠打造成一個提供健康、休閒、社會福利與管理的在地社會資源中心。辦學特色重在產學合作、創新教學，將教學與在地社區需求鏈結，並結合公私部門的資源，協助社區建構照顧服務支持體系，並營造學生學成後之就業機會。

4.致力生命關懷，培育殯葬產業人才

因應時代變遷殯葬業之經營模式與業務內容走向多樣化，整體規劃以提供有志從事生命禮儀服務的青年學子正式養成的學習場域，同時加強業界在職相關人員進修管道，以培育國內殯葬領域之殯葬設施及禮儀服務專業人才；及提供生命關懷相關領域工作人員，提升其生命關懷知能、助人工作技巧及與家庭一起工作的能力，藉由具系統性的學習與訓練，回饋原服務職場提升服務質量。

發展特色為以生命禮儀服務、殯葬設施經營、文化創意設計及關懷悲傷支持等四大領域為課程規劃特色，並依此設立四大領域之教師成長社群，社群成員以跨科系跨域教師組成，定期研討、相互學習、共同研發，促進專業提升與統整；除開設符合內政部規定禮儀師認證相關課程學分外，另規劃悲傷關懷課群模組，整合關聯性專業課程，延聘相關領域教師授課，專業背景橫跨社工、心理、醫護，藉由系統化學習使學生得以具體建構悲傷關懷支持知能；配合國家殯葬政策發展，建置符合國家技能檢定之喪禮服務乙、丙級考場，成為南部殯葬專業人員培育重要平台；建置系列專業教室空間，提供實務模擬情境教學，強化學生實務技能，創造學用零落差的學習環境。

5. 鏈結跨域產業，強化人文專業應用人才

台日交流頻繁，商務、休閒、觀光類型尤為主要項目，為強化學生學習，建置最先進的教學軟硬體設施，開設多元專業課程，實施有目的意義專業應用教學，引導學生主動學習、自我表達，並反思強化學生日文學習與本身專長興趣之連結，激發日語持續學習動力。舉辦各種活動、講座、業界參訪，瞭解職場需求，提升整體學生之視野與競爭力。

(六) 發展特色之策略與行動方案

關於人文暨資訊學院推動策略與行動方案說明如下：

目標一：連結在地社區資源，整合文創及多媒體設計專業

推動策略 1-1 提升校園美學涵養，活絡社區生活產業

1-1-1：提升校園美學涵養，增進學生學習動力

推動課程結合展覽，並盤點校內展覽場域空間，於每學期結束後由任課教師收集學生作品，進行成果展演，以藝術美學來妝點校園，藉以提升校園美學素養，也可提升學生對周遭環境的認識，養成主動觀察，探究及創新能力

1-1-2：推動大學社會責任 USR 實踐計畫

積極推動透過系上教師的帶領進入 USR 計畫場域，讓學生與社區共同進行專題製作，將社區生活經驗作為專題創作之元素，學生可依自己興趣進行多元類型製作，包括：遊戲、動畫、平面設計、微電影等。

推動策略 1-2 落實實務教學與產業接軌，縮短學用落差

1-2-1：設置文創多媒體中心，建構師徒制教學模式

設置多媒體中心，整合教學資源，提供優質設備，並建構師徒制之教學模式，讓教師向業界接案，帶領學生共同製作，也讓參與的學生能夠有相對的收入，提升學生學習意願，且提前面對業界要求，減少學用落差之情況產生。

1-2-2：推動專題實作與競賽

鼓勵學生透過多媒體中心接案，並且融入自己的專題製作，並藉由參加專題競賽，讓學生貼近業界實務與業界接軌。

目標二：培育幼兒保育人才，延伸發展老幼共融能量

推動策略 2-1：承接政府委辦計畫，縮短學用落差

2-1-1：承辦政府長照及育兒相關委辦計畫

整合社工系專業能量，積極承辦公部門委辦計畫，例如屏東縣托育資源中心及居家托育服務中心、屏東市社區公共托育家園、屏東縣鹽埔鄉公共托育家園、信義國小非營利幼兒園及長興國小非營利幼兒園，橫向連結各單位資源，增加學生參觀及實習經驗，增加學生畢業即就業的機會。

2-1-2：推動專題實作及競賽

推動家族式實務專題，鼓勵全系學生藉由參觀及實習之相關經驗，培養專題實作能力，並藉由參加專題競賽，增加實務經驗及減少學用落差，並規劃一定比例專題組別與政府委辦計畫連結。

推動策略 2-2：建構老幼學堂實訓教室，實踐老幼共融專業技巧

2-2-1：發展跨域課程

幼保系與社工系 共同規劃老幼共融專業相關之課程，增強學生實作基礎及經驗，並具備引導老幼共融學習之專業能量，並藉由師生實務專題能量，發展系列老幼共融共學教材。

2-2-2：完善老幼學堂實訓教室

配合長照及友善育兒政策及老幼共融之課程規劃，加強建構老幼共學堂之設備，提供學生於老幼學堂實訓教室熟悉場域之規劃及設備之活用，提升老幼共融之專業技巧，培養學生具備未來就業能力，培育跨領域優秀人才。

目標三：善盡社會責任，培育社會工作人才

推動策略 3-1：建構社區照顧職能實訓基地，縮短學用落差

3-1-1：建構社區照顧職能實訓基地

依據校務發展計畫、高等教育深耕計畫及大學社會責任(USR)計畫，規劃、建置長期照顧服務和照顧者喘息復能陪伴服務的實作場域，同時搭配專業課程與實作活動的演練操作，積極培養學生具備長期照顧相關專業知能和相關產業接軌能力。

3-1-2：透過跨領域學習，強化學生實務能力

依據本校「大健康大關懷」的發展理念，將連結相關學系，建立長期照顧服務系列課程，強化學生實作能力，成為屏北長照師資與課程的資源整合平台。

推動策略 3-2：推動日本海外移地學習，拓展國際視野

3-2-1：推動日本海外移地學習相關課程

本校雖位屬南部地區，但不自限為地區性大學，為積極拓展專業學習國際化，提升整體學習效益，透過「日本社會福祉」與「日本長期照顧海外見習」等課程推動海外移地學習。此外，鼓勵參與學生共同舉辦國際交流成果分享工作坊，培養學生具備國際視野與專業學習能力。

3-2-2：推動國際學術與實務交流活動

透過本院教師跨國參與國際研討會，或邀請國外學者來校參與專題交流工作坊等活動，推動國際學術與實務交流之理念。另外，積極鼓勵學生參與海外實習、移地學習、學生實務專題等活動，提升學生國際移動能量與具備國際語言應用能力。

目標四：致力生命關懷，培育殯葬產業人才

推動策略 4-1：建置專業情境場域，融入課程，縮短學用落差、落實生命關懷

4-1-1：運用專業空間導入相關課程

積極運用「生命圓滿-躺棺體驗」、「彩虹花開-生命驛站」、遺愛手書教室、悲傷輔導教室、治喪流程協談室等專業空間實施體驗教學活動，以貼近實境場域模式有效落實生命教育，協助參與者建構個體獨有的生命意義與價值，發展對有限生命的尊重與珍惜；並透過模擬實務現場之實務演練與操作，縮短學用落差，及藉由對多元葬法的認識，深入探討死亡預備與身後規劃的重要性。

4-1-2：辦理生命關懷體驗工作坊

開放外部單位與其他系科申請「生命圓滿-躺棺體驗」、「彩虹花開-生命驛站」體驗工作坊，藉以對社會大眾倡導生命關懷理念、落實生命教育，並推廣系科特色活動，擴展生命禮儀系科的社會能見度與接納度。

推動策略 4-2：發展「悲傷關懷」特色課程，強化殯葬產業多元價值

4-2-1：規劃課程並成立教師成長社群

為符應台灣殯葬管理施政方針逐步推動現代化殯葬設施及優質化殯葬服務，及因應系所課程發展重點，並設立「悲傷輔導與臨終關懷」教師成長社群，社群成員由跨科系跨域教師組成，專業背景橫跨社工、心理、醫護、化工、殯葬等，定期研討、相互學習、共同研發，以促進專業提升與統整。

4-2-2：推動實務專題實作與發表，及參與競賽或研究產出
鼓勵師生合作、產學協同整合社會需求與課程所學，透過實務專題實作課程共同創發殯葬、香氛等文創產品，或改良精進悲傷陪伴流程、設計輔導方案或教案...等，增加實務經驗及培養創新、創意、創業的專題實作能力；並藉由專題發表、參加競賽，鍛鍊發表能力、拓展實作視野、累積成果以提升就業競爭力。

目標五：鏈結跨域產業，強化人文專業應用人才

推動策略 5-1：拓展日本移地學習機會

5-1-1：擴大學生國際視野，提升學生國際移動力

每年爭取相關資源，選派學生至日本企業進行寒、暑期實習，與日本多家企業建立國際產學合作關係，辦理實習輔導課程和行前說明會，並安排實習老師輔導生活與學習。實習結束後舉辦日本實習經驗分享會，根據雇主、學生、實習老師所填實習滿意度問卷調查，除可增進國際視野外，並可提升學生實務經驗、國際移動能力。

推動策略 5-2:縮短專業應用落差

5-2-1 推動業師協同授課

為提供學生更豐富多元的課程與師資，多方引進深度具關連性產業之業界師資參與教學，如商務、觀光、餐飲或社工產業，以豐富教學內容，提升教學品質，進而強化學生就業力。

5-2-2 推動實務專題

為提高學生學習彈性，豐富學習路徑，並試圖解決學生修課安排不當及系統性之問題。推動實務專題，減少學用落差，並增進學生思考、實作、批判的能力，以提升學生學習競爭力。同時推動教師實務專題研習社群以作為強化教師實務專題教學能力及學生實作力。並鼓勵學生參與校外相關日語競賽。

（七）效益評估

如表 47 所示。

表 47 人文暨資訊學院推動策略與行動方案的重要績效指標一覽表

目標	推策略	行動方案	量化		
			113	114	115-116
一：連結在地社區	1-1 提升校園美學涵養，活絡社區生活產業	1-1-1 提升校園美學素養，增進學生學習動力	2 場	2 場	2 場

目標	推策略	行動方案	量化		
			113	114	115-116
資源，整合文創及多媒體設計專業		1-1-2 推動大學社會責任 USR 實踐計畫	各系參與	各系參與	各系參與
	1-2 落實實務教學與產業接軌，縮短學用落差	1-2-1 設置文創多媒體中心，建構師徒制教學模式	3 案	3 案	3 案
		1-2-2 推動專題實作與競賽	3 案	3 案	3 案
二：培育幼兒保育人才，延伸發展老幼共融能量	2-1 承接政府委辦計畫，縮短學用落差	2-1-1 承辦政府長照及育兒相關委辦計畫	3 件	3 件	3 件
		2-1-2 推動專題實作及競賽	6 件	6 件	6 件
	2-2 建構老幼學堂實訓教室，實踐老幼共融專業技巧	2-2-1 發展跨域課程	1 門	1 門	1 門
		2-2-2 完善老幼學堂實訓教室	1 間	1 間	1 間
三：善盡社會責任，培育社會工作人才	3-1 建構社區照顧職能實訓基地，縮短學用落差	3-1-1 建構社區照顧職能實訓基地	3 間	2 間	1 間
		3-1-2 透過跨領域學習，強化學生實務能力	1 班	1 班	1 班
	3-2 推動日本海外移地學習，拓展國際視野	3-2-1 推動日本海外移地學習相關課程	2 門	2 門	2 門
		3-2-2 推動國際學術與實務交流活動	1 場	1 場	1 場
四：致力生命關懷，培育殯葬產業人才	4-1 建置專業情境場域，融入課程，縮短學用落差、落實生命關懷	4-1-1 運用專業空間導入相關課程	5 門	7 門	7 門
		4-1-2 辦理生命關懷體驗工作坊	4 場	4 場	4 場
	4-2 發展「悲傷關懷」特色課程，強化殯葬產業多元價值	4-2-1 規劃課程並成立教師成長社群	4 場	4 場	4 場
		4-2-2 推動實務專題實作與發表，及參與競賽或研究產出	4 案	4 案	4 案

目標	推策略	行動方案	量化		
			113	114	115-116
五：鏈結跨域產業，培育人文應用專業人才	5-1 拓展日本移地學習機會	5-1-1 強化並提昇學生國際化視野	12 名	12 名	12 名
	5-2 縮短專業應用落差	5-2-1 推動業師協同授課	2 門	2 門	2 門
		5-2-2 推動實務專題家族	3 組	3 組	3 組